

МИНИСТЕРСТВО СЕЛЬСКОГО ХОЗЯЙСТВА РОССИЙСКОЙ ФЕДЕРАЦИИ

**ФЕДЕРАЛЬНОЕ ГОСУДАРСТВЕННОЕ БЮДЖЕТНОЕ ОБРАЗОВАТЕЛЬНОЕ
УЧРЕЖДЕНИЕ ВЫСШЕГО ОБРАЗОВАНИЯ**



**БАШКИРСКИЙ ГОСУДАРСТВЕННЫЙ АГРАРНЫЙ
УНИВЕРСИТЕТ**

**Кафедра технологии металлов
и ремонта машин**

**Методические указания
учебной дисциплины
ОП.06**

**Информационные технологии в профессиональной деятельности /
Адаптивные информационные и коммуникационные технологии в
профессиональной деятельности**

СИСТЕМА МИНИ-АВТОПРЕДПРИЯТИЕ

Специальность:

23.02.07 Техническое обслуживание и ремонт двигателей, систем и агрегатов автомобилей

**Квалификация выпускника
специалист**

Уфа 2021

УДК 629.114.4: 004.738.5: 378.174
ББК 40.75: 32.81: 74.58

Рекомендованы к изданию методической комиссией
механического факультета 25 марта 2021 г. (протокол №7/1).

Составитель: преподаватель А.Ф. Кунафин

Рецензент: канд. техн. наук, доцент И.Д. Гафуров

Ответственный за выпуск: зав. кафедрой технологии металлов и
ремонта машин, канд. техн. наук, доцент А.Ф. Фаюршин

ОГЛАВЛЕНИЕ

1	СИСТЕМА МИНИ-АВТОПРЕДПРИЯТИЕ – НАЗНАЧЕНИЕ, УСТАНОВКА, ОСНОВНЫЕ НАСТРОЙКИ	4
2	СИСТЕМА МИНИ-АВТОПРЕДПРИЯТИЕ – РАБОТА СО СПРАВОЧНИКАМИ	12
3	СИСТЕМА МИНИ-АВТОПРЕДПРИЯТИЕ – РАБОТА С ПУТЕВЫМИ ЛИСТАМИ.....	18

1 СИСТЕМА МИНИ-АВТОПРЕДПРИЯТИЕ – НАЗНАЧЕНИЕ, УСТАНОВКА, ОСНОВНЫЕ НАСТРОЙКИ

1.1 Цель работы

Изучение назначения, возможностей, порядка установки и основных настроек системы «Мини-Автопредприятие».

1.2 Задание

- 1.2.1 Ознакомиться с назначением и возможностями системы «Мини-Автопредприятие».
- 1.2.2 Изучить порядок установки и провести основные настройки системы «Мини-Автопредприятие».
- 1.2.3 Оформить отчет по работе.

1.3 Общие сведения

1.3.1 Назначение, основные характеристики и возможности системы

«Мини-Автопредприятие» - бесплатная программная система для автоматизации учета в любых организациях, эксплуатирующих автотранспортные средства, транспортно-технологические машины и спецтехнику.

Основные характеристики и возможности системы:

- 1) Современная платформа - работа в Windows XP, Vista, 7, 8, 10 (как в 32-х, так и в 64-битных вариантах).
- 2) Выполнение стандартных функций по учету:
 - автоматизированное составление заказов-нарядов;
 - учет автотранспорта (включая паспорт транспортного средства);
 - учет и корректировка норм расхода топлива;
 - расчет нормативного расхода топлива и смазочных материалов с учетом поправочных коэффициентов;
 - учет списочного состава сотрудников и работы водителей,
 - учет клиентов, объектов и маршрутов (с расчетом протяженности маршрута);

- учет и печать путевых листов всех видов автотранспорта (с возможностью создания пользовательских шаблонов путевых листов);

- формирование аналитических отчетов и диаграмм о выдаче, расходе, остатках, экономии и перерасходе топлива, пробеге транспорта, среднем расходе топлива, транспортной работе и длительности работы специального оборудования.

3) Возможность применения программы для предприятий с различным парком машин, включая:

- легковые автомобили, автобусы, грузовые бортовые автомобили, тягачи, самосвалы, фургоны;

- автовышки телескопические, бурильные установки, дезинфекционные установки, кабелеукладчики, кинопередвижки, компрессоры, краны автомобильные, лаборатории на автомобилях, лебедки на шасси автомобилей, мастерские на автомобилях, погрузчики;

- пожарные автомобили, автомобили битумовозы, автомобили гудронаторы, автомобили самопогрузчики, автомобили топливозаправщики и маслозаправщики, автомобили цистерны, автомобили цементовозы и автобетоносмесители;

- строительные машины и механизмы и др.

4) Удобство работы и дружелюбный многооконный интерфейс нового поколения:

- наличие удобной системы меню и вкладок для быстрого запуска режимов;

- изменение размеров и местоположения окон с автоматическим сохранением изменений;

- ведение неограниченного числа баз данных на одном компьютере.

5) Просмотр и печать дополнительной справочной информации:

- нормы эксплуатационного пробега шин;

- нормы расхода топлива и смазочных материалов и поправочные коэффициенты к ним;

- правила дорожного движения Российской Федерации;

- основные положения по допуску транспортных средств к эксплуатации.

1.3.2 Порядок установки и основные настройки системы

1) Для установки системы на локальный компьютер необходимо:

- зайти на сайт компании «КОРС-СОФТ», выбрать страницу установки программы «Мини-Автопредприятие» (<http://www.kors-soft.ru/optra1.htm>), скачать установочный файл (см. рисунок 1.1);

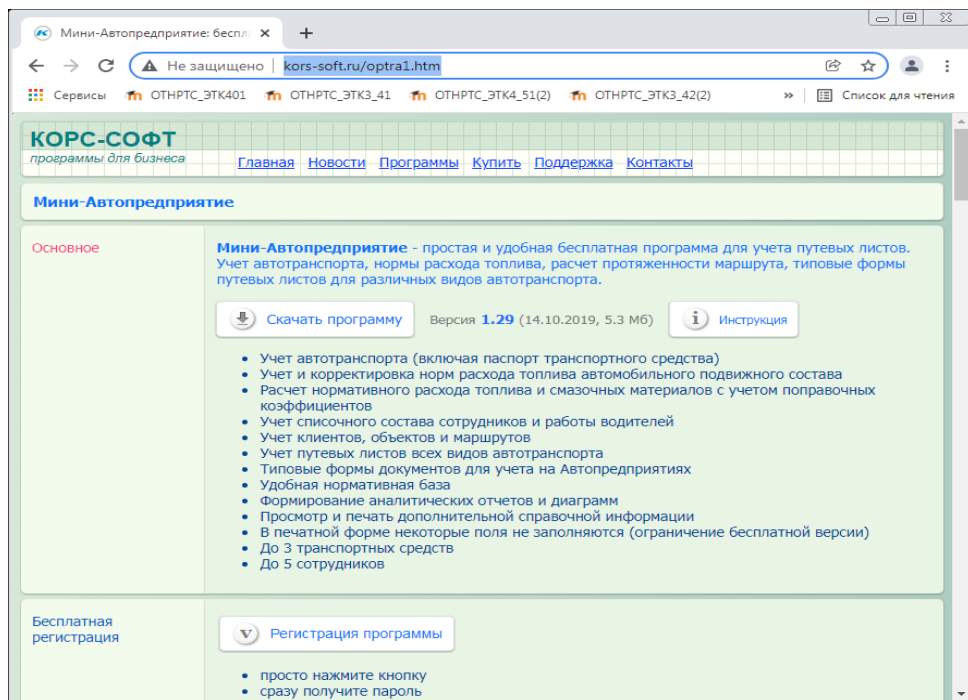


Рисунок 1.1 - Страница установки программы «Мини-Автопредприятие»

- получить пароль для регистрации (кнопка «Регистрация программы»);

- запустить установочный файл (minitra_setup.exe) и следуя подсказкам установить систему на локальный компьютер.

2) Запустить программу и ввести пароль регистрации (см. рисунок 1.2).

3) Провести первоначальную настройку программы (пункт меню «Сервис», пункты «Основные настройки программы») (см. рисунок 1.3).

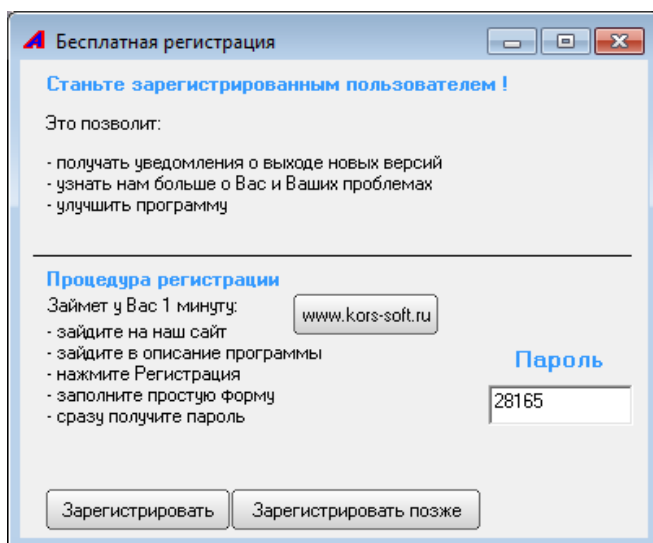


Рисунок 1.2 - Регистрация программы при первом запуске

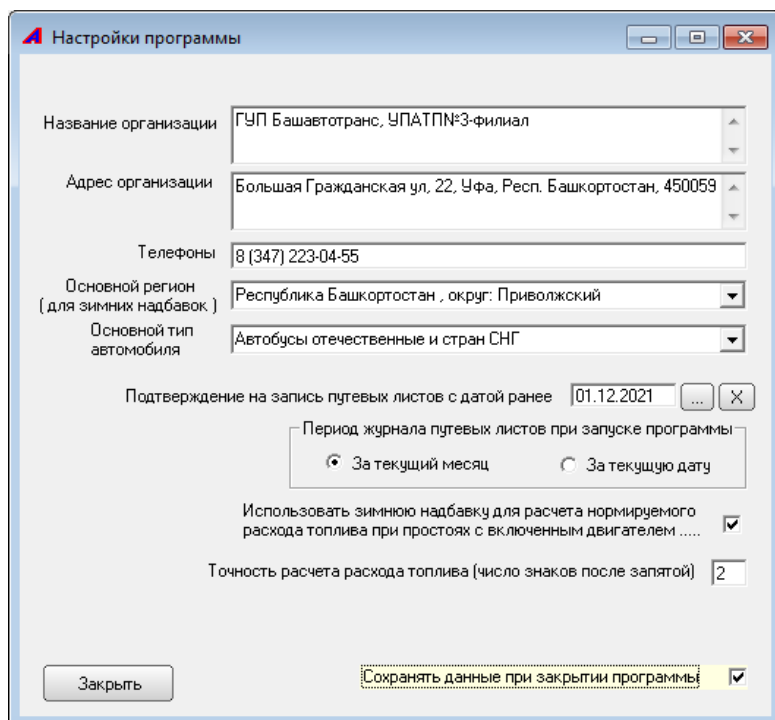


Рисунок 1.3 – Основные настройки программы

1.3.3 Главное окно системы

Работа в системе управляется через главное окно, в котором находится главное меню и набор вкладок (см. рисунок 1.4).

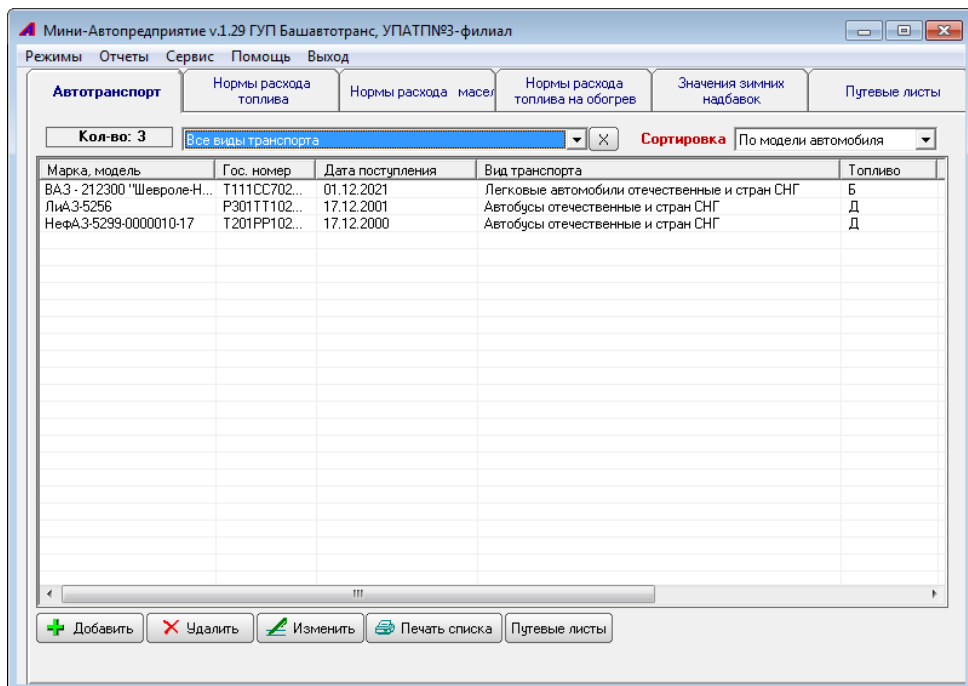


Рисунок 1.4 – Главное окно системы (вкладка «Автотранспорт»)

Список транспортных средств формируется во вкладке «Автотранспорт». В режиме просмотра списка автотранспорта доступны следующие возможности:

- отбор по типу транспорта (в окне «Кол-во» показывается количество единиц автотранспорта выбранного типа);
- сортировка по различным признакам;
- изменение карточки автотранспорта (кнопка *Изменить* или двойной клик кнопки мыши на выбранной строке);
- формирование списка автотранспорта с выбранной сортировкой и отбором (кнопка *Печать списка*) в Excel;
- открытие списка путевых листов по выбранному автомобилю (кнопка *Путевые листы*).

Для ввода новой единицы транспорта необходимо нажать кнопку *Добавить*, заполнить карточку сведений о транспортном средстве и паспорт ТС (см. рисунки 1.5 и 1.6).

Сведения о транспортном средстве

Марка, модель: ВА3 - 212300 "Шевроле-Нива" Гос. рег. номер: Т111СС702РУ Дата поступления: 01.12.2021
 Балансовая стоимость, руб.: 50000 Инв.(гаражный) №: 101 Дата списания:

Расход топлива
 Вид автомобиля: Легковые автомобили отечественные и стран СНГ
 Норматив расхода топлива: ВА3-212300 "Шевроле-Нива" (ВА3-2123-4Л-1.69-80-5М)
 Норматив расхода топлива на обогрев:

Топливо: Б **Норма на пробег, л/100км** 10,5

На работу оборудования, л/час.....
 На работу двигателя со спец. агрегатами, л/мин
 На работу двигателя в стационарном режиме без нагрузки, л/мин.
 На погрузку и разгрузку комплекта контейнеров, л
 На обогрев, литров на 1 час работы на линии.....

На работу битумного насоса л/час
 На работу гидронатора, л/час
 На работу подогревателя цистерны, л/час
 На заполнение и слив 1 цистерны, л
 На загрузку и обдув 1 цистерны, л.....

Расход масел и смазок в литрах (смазок в кг) на 100 л общего расхода топлива автомобилем
 Вид автомобиля для расхода масла: Легковые автомобили
 Норматив расхода масла: Зарубежные, АвтоВАЗ всех моделей и модифик.
 Моторные масла 0,6 л Специальные масла и жидкости 0,03 л
 Трансмиссионные и гидравлические масла 0,1 л Пластичные смазки 0,1 кг

Водитель: Иванов Иван Иванович уд. № Ч-123 **Начальный пробег, км**: 10
Дополнительная информация: Служебная

Сохранить Отмена **Паспорт ТС** Код: 3

Рисунок 1.5 – Карточка сведений о транспортном средстве

Паспорт транспортного средства

ВА3 - 212300 "Шевроле-Нива" гос.№ Т777СС702РУS Легковые автомобили отечественные и стран СНГ

Серия и номер паспорта ТС: 02ХК388833

1. Идентификационный номер (VIN)	Х9L212300F0290593	12. Тип двигателя	БЕНЗИНОВЫЙ
2. Марка, модель ТС	ШЕВРОЛЕ НИВА 212300-55	13. Разрешенная максимальная масса, кг	1860
3. Наименование (тип ТС)	ЛЕГКОВОЙ	14. Масса без нагрузки, кг	1410
4. Категория ТС (А, В, С, D, прицепп)	В	15. Организация - изготовитель ТС (страна)	РОССИЯ
5. Год изготовления ТС	2021	16. Одобрение типа ТС №	
6. Модель, № двигателя		от ... выдано	
7. Шасси (рама) №	ОТСУТСТВУЕТ	17. Страна вывоза ТС	
8. Кузов (кабина, прицеп) №	Х9L212300F0290593	18. Серия, № удостоверения, ГТД	
9. Цвет кузова (кабины, прицепа)	С-СЕРЕБРИСТЫЙ МЕТАЛЛИК	19. Таможенные ограничения	
10. Мощность двигателя, л.с. (кВт)	79,6/58,5		
11. Рабочий объем двигателя, куб.см	1690		

Закреть

Рисунок 1.6 – Паспорт транспортного средства

1.4 Порядок выполнения работы

1) При наличии подключения к Интернет авторизируйтесь в системе управления электронным обучением Башкирского ГАУ (LMS Moodle - <https://edu.bsau.ru/>) и откройте электронный курс по дисциплине. При отсутствии подключения откройте электронный УМК, записанный на оптическом диске или флеш-накопителе.

2) Изучите тему занятия по электронному курсу.

3) При необходимости установите систему «Мини-Автопредприятие» на Ваш компьютер, запустите и осуществите ее первоначальную настройку (см. п. 1.3.2).

4) Запустите справочную систему (пункт меню «Помощь» - «Описание программы»). Изучите разделы: *Назначение программы, Учет автотранспорта.*

5) На основе имеющихся в программе данных ознакомьтесь с основными режимами работы в системе:

- просмотрите пункты основного меню и содержание вкладок;
- введите в список 3 единицы автотранспорта.

6) Оформите отчет по работе. Файл отчета отправьте через LMS Moodle преподавателю для проверки.

1.5 Контрольные вопросы

1) Для чего предназначена программная система «Мини-Автопредприятие»?

2) Какие стандартные функции позволяет автоматизировать система «Мини-Автопредприятие»?

3) В чем выражается удобство работы в системе?

4) Каков порядок установки системы на локальный компьютер?

5) Как осуществляются основные настройки программы «Мини-Автопредприятие»?

6) Назовите основные режимы работы в системе.

7) Какие справочники используются в системе «Мини-Автопредприятие»?

8) Какие нормативы используются в системе «Мини-Автопредприятие»?

9) Какие виды путевых листов можно оформлять в системе?

10) Как настраивается вывод путевых листов на печать?

1.6 Требования к отчету по работе

Отчет по работе оформляется в виде документа MS Word в соответствии со стандартом организации [5] и должен содержать:

- название, цель и задачи работы;
- краткое изложение порядка выполнения работы;
- скриншоты основных настроек и списка автотранспорта;
- письменные ответы на 3 контрольных вопроса.

2 СИСТЕМА МИНИ-АВТОПРЕДПРИЯТИЕ – РАБОТА СО СПРАВОЧНИКАМИ

2.1 Цель работы

Изучение принципов редактирования и работы со справочниками в системе «Мини-Автопредприятие».

2.2 Задание

- 2.2.1 Ознакомиться с перечнем и назначением справочников системы.
- 2.2.2 Изучить общие правила работы со справочниками, способы заполнения и редактирования.
- 2.2.3 Заполнить все необходимые справочники.
- 2.2.4 Оформить отчет по работе.

2.3 Общие сведения

2.3.1 Перечень и назначение справочников в системе «Мини-Автопредприятие»

Справочники предназначены для хранения часто используемой информация. В системе «Мини-Автопредприятие» используются следующие справочники:

- **Сотрудники** - список сотрудников (водителей) организации.
- **Клиенты и объекты** - список клиентов и объектов, обслуживаемых организацией.
- **Маршруты** - содержит наименования маршрутов и расстояния.

Для организации эффективной работы с программой необходимо, до начала работы с основными документами, заполнить справочники. В дальнейшем, во время работы с программой, можно изменять и пополнять данные в справочниках непосредственно во время работы с документами.

2.3.2 Основные справочники, способы заполнения и редактирования, общие правила работы

1) Справочник сотрудников

Список сотрудников открывается из меню "Режимы" - «Справочник сотрудников» (см. рисунок 2.1).

Рисунок 2.1 – Справочник сотрудников

Доступные режимы:

- добавление (недоступно в бесплатной версии),
- удаление с контролем ссылок на водителя в путевых листах (недоступно в бесплатной версии),
- поиск,
- сортировка,
- печать,
- выбор фотографии (файл с расширением bmp, gif, jpg), изменение ширины фотографии.

Вводимые реквизиты:

- фамилия, имя, отчество,
- адрес,
- телефоны,

- дата рождения,
- № удостоверения,
- часовой тариф для расчета заработной платы по путевым листам (руб./час),
- паспортные данные,
- дата приема,
- дата увольнения,
- дополнительная информация (до 250 символов).

2) Справочник клиентов и объектов

Список клиентов и объектов открывается из меню "Режимы» - «Клиенты и объекты" (см. рисунок 2.2).

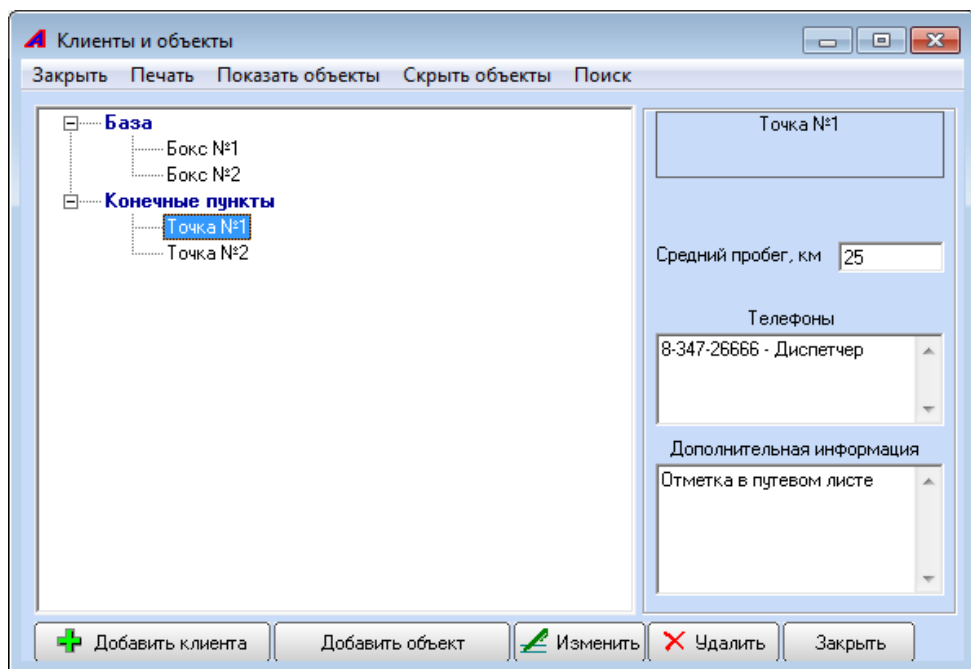


Рисунок 2.2 – Справочник клиентов и объектов

В программе принята двухуровневая организация справочника:
- на первом уровне (в группах) ведется учет клиентов с реквизитами: адрес, телефоны, доп. информация;

- на втором уровне для каждого клиента ведется список объектов со своими реквизитами: средний пробег, телефоны, дополнительная информация.

Средний пробег используется для подсчета суммарного пробега по маршруту и путевому листу.

3) Справочник маршрутов

Список маршрутов открывается из меню "Режимы" - «Маршруты» (см. рисунок 2.2).

Маршруты

Список маршрутов (всего маршрутов: 3)

Название маршрута	Примечание
Главное управление	Постоянный маршрут
Маршрут №1	По понедельникам
Маршрут №2	По пятницам

+ Добавить Изменить Удалить **Всего объектов: 2**
Пробег: 60 км

Объекты маршрута 'Маршрут №1'

Объект (пункт назначения)	Клиент	Пробег,км
Бокс №1	База	35
Точка №1	Конечные пункты	25

+ Добавить Удалить Группировать по клиентам Закреть

Рисунок 2.3 – Справочник маршрутов

В форме справочника маршрутов в верхнем окне вводятся названия маршрутов (с контролем уникальности по названию маршрута).

В нижнем окне для текущего маршрута можно добавить произвольное количество объектов из справочника "Клиенты и объекты".

В информационном окне справа для текущего маршрута подсчитывается количество объектов и суммарный пробег.

2.4 Порядок выполнения работы

1) При наличии подключения к Интернет авторизируйтесь в системе управления электронным обучением Башкирского ГАУ (LMS Moodle - <https://edu.bsau.ru/>) и откройте электронный курс по дисциплине. При отсутствии подключения откройте электронный УМК, записанный на оптическом диске или флеш-накопителе.

2) Изучите тему занятия по электронному курсу.

3) Запустите программу «Мини-Автопредприятие».

4) Откройте справочную систему (из пункта меню «Помощь» - «Описание программы»). Изучите разделы *Учет сотрудников, Учет клиентов и объектов, Учет маршрутов*.

5) Заполните все справочники. В каждом справочнике должно быть минимум 5 записей.

6) Оформите отчет по работе. Файл отчета отправьте через LMS Moodle преподавателю для проверки.

2.5 Контрольные вопросы

1) Перечислите справочники, которые используются в системе «Мини-Автопредприятие».

2) Для чего предназначены справочники?

3) Какие данные хранятся в справочнике «Сотрудники»?

4) Какие данные хранятся в справочнике «Клиенты и объекты»?

5) Какие данные хранятся в справочнике «Маршруты»?

6) Каков порядок заполнения справочников?

7) Какие существуют возможности редактирования списков?

8) Что такое многоуровневый список?

9) Для чего используются в справочниках «Группы»?

10) Назовите основные правила работы с многоуровневыми списками.

2.6 Требования к отчету по работе

Отчет по работе оформляется в виде документа MS Word в соответствии со стандартом организации [5] и должен содержать:

- название, цель и задачи работы;
- краткое изложение порядка выполнения работы;
- скриншоты созданных справочников;
- письменные ответы на 3 контрольных вопроса.

3 СИСТЕМА МИНИ-АВТОПРЕДПРИЯТИЕ – РАБОТА С ПУТЕВЫМИ ЛИСТАМИ

3.1 Цель работы

Освоение приемов создания, редактирования и работы с путевыми листами в системе «Мини-Автопредприятие».

3.2 Задание

- 3.2.1 Ознакомиться с приемами создания, редактирования и работы с путевыми листами в системе.
- 3.2.2 Изучить общие правила работы с путевыми листами, способы сортировки, фильтрации и поиска данных.
- 3.2.3 Пользуясь ранее созданными справочниками сформировать путевые листы за определенный период.
- 3.2.4 Получить необходимые отчеты.
- 3.2.5 Оформить отчет по работе.

3.3 Общие сведения

3.3.1 Работа с журналом путевых листов

Работа с журналом путевых листов - основной режим работы в системе «Мини-Автопредприятие». Вызов этого режима осуществляется с помощью главного меню «Режимы» - «Путевые листы» или через соответствующую вкладку.

Режим отображает список существующих путевых листов в заданном интервале дат (см. рисунок 3.1).

Режимы работы в журнале путевых листов:

- при запуске программы устанавливается период, определенный в настройках программы из меню «Сервис»-«Основные настройки программы»;

- период просмотра журнала путевых листов можно изменить при помощи кнопки *Период*, для быстрого выбора предыдущее-

го/следующего периода используются кнопки перехода (см. рисунок 3.2);

- отбор по типу транспорта (общий для списка транспорта и путевых листов) – устанавливается на вкладке «Автотранспорт»;

- отбор по автомобилю можно установить кнопкой *Установить отбор* по выбранному автомобилю или выбором из списка в поле «Автомобиль»;

- отбор по водителю можно установить выбором из списка в поле «Водитель»;

- добавление нового путевого листа - кнопка *Добавить*, удаление - кнопка *Удалить*, изменение - кнопка *Изменить* или двойной клик кнопки мыши на выбранной строке;

- формирование реестра путевых листов для печати с передачей в Excel осуществляется кнопкой *Реестр*.

Примечание: *Ввод новых путевых листов возможен только при установленном отборе по автомобилю.*

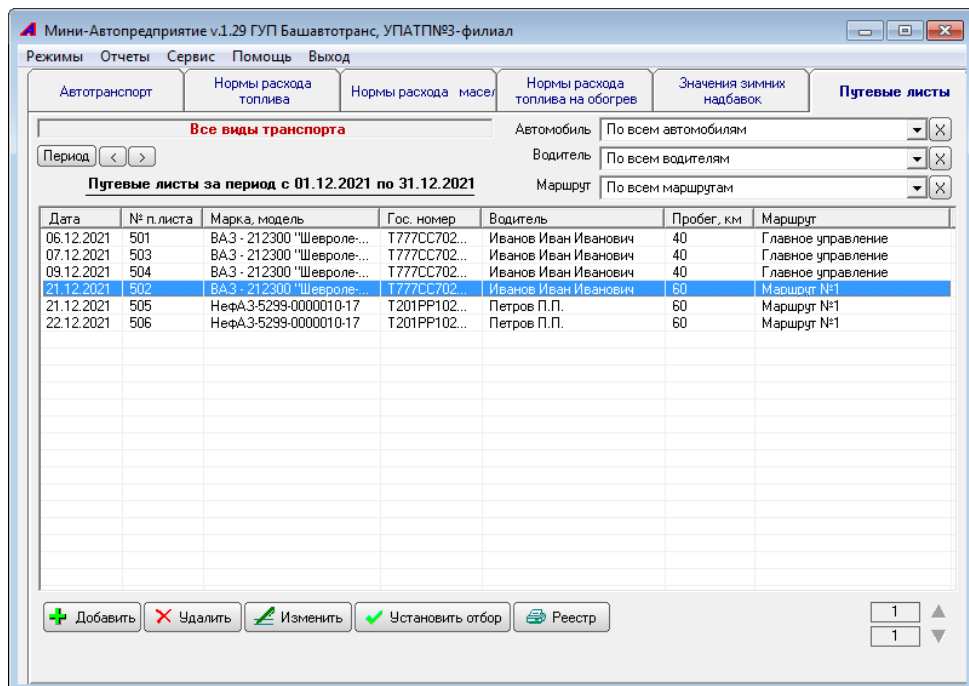


Рисунок 3.1 – Список путевых листов

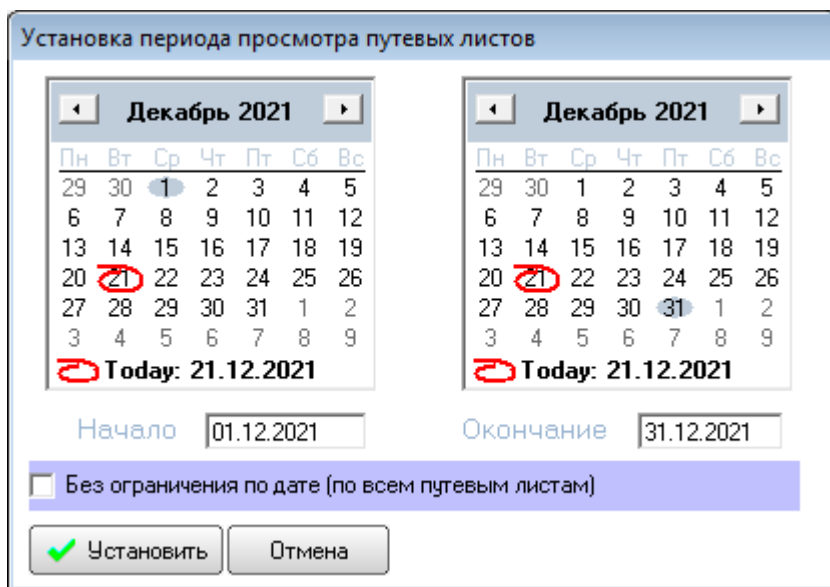


Рисунок 3.2 – Установка периода просмотра путевых листов

3.3.2 Создание нового путевого листа

Для создания нового путевого листа необходимо нажать кнопку *Добавить*. При этом откроется окно создания/изменения путевого листа (см. рисунок 3.3).

В форме путевого листа заполняются реквизиты:

- дата;
- номер (до записи путевого листа при выборе даты номер присваивается программой автоматически, обеспечивая уникальность нумерации в пределах года), может быть изменен вручную;
- водитель (выбором из списка «Водитель» или из справочника «Сотрудники» по двойному клику мыши;
- количество отработанных часов, тариф (руб./час – устанавливается автоматически при выборе водителя и может быть изменен), заработная плата (рассчитывается умножением тарифа на количество отработанных часов);
- маршрут;
- пробег для каждого из объектов маршрута (пробег по любому объекту можно исключить из расчета суммарного пробега по маршруту);

- регион (первоначально подставляется регион, установленный в меню «Сервис» -«Основные настройки программы», используется для расчета зимней надбавки и автоматически устанавливает или снимает поправочный коэффициент «Зимняя надбавка» по данным начала и окончания действия надбавки для выбранного региона;

- показания спидометра – при выезде из гаража (рассчитываются автоматически по данным из предыдущего путевого листа выбранного автомобиля до записи путевого листа), при возвращении, пробег (рассчитывается автоматически);

- данные для расчета расхода основного и дополнительного вида топлива: остаток при выезде (рассчитывается по данным из предыдущего путевого листа выбранного автомобиля как разница между «Остаток при возвращении» и «Сдано» до записи путевого листа), получено, остаток при возвращении, сдано, расход топлива фактический, расход топлива по норме (только для дополнительного вида топлива).

Путевой лист Легковые автомобили отечественные и стран СНГ

Дата: 07.12.2021 | Номер: 503 | Автомобиль: ВАЗ - 212300 "Шевроле-Нива" | Гос.номер: Т77СС702RUS

Водитель: Иванов Иван Иванович уд.№ У-123

Маршрут: Главное управление

Объект (пункт назначения)	Клиент	Пробег, км
<input checked="" type="checkbox"/> Бокс №1	База	35
<input checked="" type="checkbox"/> Контора	Конечные пункты	5

Регион: Республика Башкортостан : Приволжский (01.XI...15.IV)

Вид топлива	Остаток при выезде, л	Получено, л	Остаток при возвращении	Сдано, л	Конечный остаток, л	Расход топлива фактический	Расход по норме	Экономия (+) / Перерасход (-)
Осн. топливо: Б	34	30	57		57	7	6,13	-0,87
Дополн. топливо: Д								

Показания спидометра:

при выезде из гаража	1243
при возвращении	1283
Пробег, км	40

Расчет расхода основного топлива по норме

10,5 норма расхода топлива на пробег автомобиля, л/100км
0,5 длительность простоя с включенным двигателем, час

Сумма коэффициентов = 32 % (выбрано строк : 2)

Наименование поправочного коэффициента	Козф., %
<input type="checkbox"/> Горная местность на высоте 300-800 метров	5
<input type="checkbox"/> Горная местность на высоте 801-2000 метров	10
<input type="checkbox"/> Горная местность на высоте 2001-3000 метров	15
<input type="checkbox"/> Горная местность на высоте свыше 3000 метров	20
<input type="checkbox"/> Дороги со сложным планом вне городов (на 100 км ...)	10
<input type="checkbox"/> Город с населением свыше 3 млн. человек	25
<input checked="" type="checkbox"/> Город с населением от 1 до 3 млн. человек	20
<input type="checkbox"/> Город с населением от 250 тыс. до 1 млн. человек	15
<input type="checkbox"/> Город с населением от 100 тыс. до 250 тыс. человек	10

Запомнить пометки поправок | Вставить пометки поправок

Сохранить | Отмена | Печать | Калькулятор | Выбранные поправки

Рисунок 3.3 – Окно создания/изменения путевого листа

Расход топлива по норме для основного вида топлива рассчитывается автоматически на основании данных, введенных в полях под заголовком «Расчет нормативного расхода основного вида топлива» и установленных поправочных коэффициентов.

Поправочные коэффициенты можно переносить между путевыми листами (используя ссылки «Запомнить пометки поправок» и «Вставить пометки поправок»). Кнопкой «X» снимаются все пометки у поправочных коэффициентов.

Посмотреть список выбранных поправок можно, нажав на кнопку «Выбранные поправки». Прочитать полное наименование поправочного коэффициента можно, кликнув дважды по его наименованию.

Для печати путевого листа в формате Excel (по кнопке «Печать») используются шаблоны путевых листов, расположенные в каталоге программы (см. рисунок 3.4).

Перечень шаблонов и выводимых реквизитов путевых листов приведен в меню «Сервис» - «Настройка печати путевых листов».

Для подготовки собственного шаблона необходимо поместить в каталог программы файл Excel с соответствующим именем, и внести в его ячейки в нужных местах наименования шаблонов реквизитов путевого листа, начинающихся со служебного символа #.

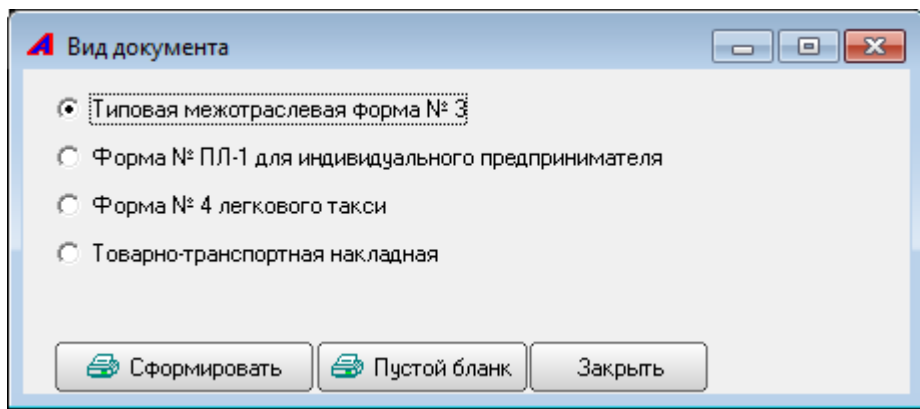


Рисунок 3.4 – Окно выбора вида путевого листа

3.3.3 Работа с отчетами

Вызов отчетов осуществляется из меню «Отчеты» основного окна программы.

Все отчеты формируются за произвольный период в формате Excel в виде таблиц или диаграмм.

Устанавливаемые отборы:

- вид топлива;
- вид транспорта;
- автомобиль;
- сотрудник (водитель);
- маршрут (в отчете по пробегу);
- объект (в отчете по пробегу).

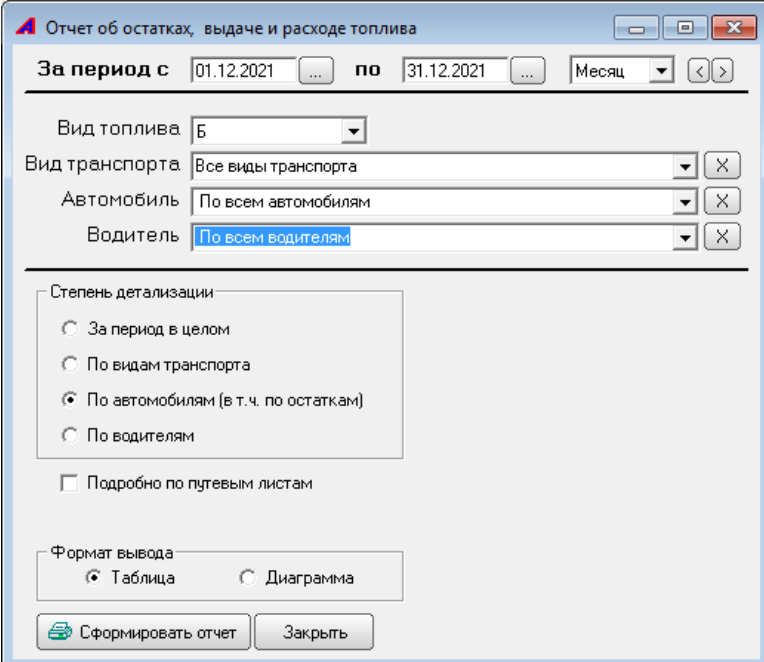
Степень детализации отчетов:

- за период в целом;
- по видам транспорта;
- по автомобилям;
- по путевым листам;
- по сотрудникам(водителям);
- по маршрутам (в отчете по пробегу);
- по объектам (в отчете по пробегу);
- по периодам (год, квартал, месяц).

Анализируемые параметры для отчетов:

- 1) Ведомость остатков, выдачи и расхода топлива (см. рисунок 3.5):
 - Получено, л
 - Расход топлива фактический, л
 - Сдано, л
 - Расход по норме, л
 - Экономия, л
 - Перерасход, л
- 2) Отчет о пробеге, работе автотранспорта и среднем расходе топлива (см. рисунок 3.6):
 - Пробег, км
 - Длительность простоя с включенным двигателем, час
 - Длительность работы отопителя, час
 - Объем транспортной работы, т*км

- Пробег с грузом, км
- Количество ездов с грузом за смену
- Длительность работы специального оборудования, час
- Длительность работы битумного насоса, час
- Длительность работы гудронатора, час
- Длительность работы подогревателя цистерны, час
- Количество заполнений и сливов цистерны, шт.
- Количество загрузок и обдувов цистерны, шт.
- Длительность работы двигателя со специальными агрегатами, мин.
- Длительность работы двигателя в стационарном режиме без нагрузки, мин.
- Количество погруженных и разгруженных комплектов контейнеров, шт.
- Расход топлива, л
- Средний расход топлива, л/100км



Отчет об остатках, выдаче и расходе топлива

За период с 01.12.2021 по 31.12.2021 Месяц

Вид топлива Б

Вид транспорта Все виды транспорта

Автомобиль По всем автомобилям

Водитель По всем водителям

Степень детализации

За период в целом

По видам транспорта

По автомобилям (в т.ч. по остаткам)

По водителям

Подробно по путевым листам

Формат вывода

Таблица Диаграмма

Сформировать отчет Закрыть

Рисунок 3.5 – Настройка ведомости остатков, выдачи и расхода топлива

- 3) Отчет об отработанном времени и заработной плате водителей:
- Отработано часов
 - Заработная плата, руб.

Отчет о пробеге, работе транспорта и среднем расходе топлива

Отчет о пробеге, работе транспорта и среднем расходе топлива

За период с 01.12.2021 по 31.12.2021 Месяц

Вид транспорта Легковые автомобили отечественные и стран СНГ

Автомобиль По всем автомобилям

Водитель По всем водителям

Степень детализации

За период в целом

По автомобилям

По водителям

По периодам

Подробно по путевым листам

Формат вывода

Таблица Диаграмма

Сформировать отчет Закреть

Отчет формирует данные о пробеге, простоях с включенным двигателем, транспортной работе, длительности работы специального оборудования, количестве ездов, фактическом и среднем расходе топлива

Рисунок 3.6 – Настройка отчета о пробеге, работе автотранспорта и среднем расходе топлива

3.4 Порядок выполнения работы

- 1) При наличии подключения к Интернет авторизируйтесь в системе управления электронным обучением Башкирского ГАУ (LMS Moodle - <https://edu.bsau.ru/>) и откройте электронный курс по дисциплине. При отсутствии подключения откройте электронный УМК, записанный на оптическом диске или флеш-

накопителе.

- 2) Изучите тему занятия по электронному курсу.
- 3) Запустите программу «Мини-Автопредприятие».
- 4) Откройте справочную систему (из пункта меню «Помощь» - «Описание программы»). Изучите разделы *Учет путевых листов, Отчеты*.
- 5) Пользуясь ранее созданными справочниками, сформируйте путевые листы за определенный период (не менее 15 записей).
- 6) Сформируйте отчеты с различными критериями отбора (не менее 5 отчетов).
- 7) Оформите отчет по работе. Файл отчета отправьте через LMS Moodle преподавателю для проверки.

3.5 Контрольные вопросы

- 1) Назовите общие правила работы со списком путевых листов.
- 2) Как найти и отредактировать конкретный путевой лист в общем списке?
- 3) Как настроить порядок представления путевых листов в общем списке?
- 4) Как создать новый путевой лист в системе «Мини-Автопредприятие»?
- 5) Назовите основные реквизиты путевых листов.
- 6) Как устанавливается зимняя надбавка к нормам расхода топлива?
- 7) Как рассчитывается нормативный расход топлива для конкретного автомобиля?
- 8) Как в системе рассчитывается заработная плата водителей?
- 9) Как устанавливается вид путевого листа для печати?
- 10) Какие отчеты можно получить в системе «Мини-Автопредприятие»?

3.6 Требования к отчету по работе

Отчет по работе оформляется в виде документа MS Word в соответствии со стандартом организации [5] и должен содержать:

- название, цель и задачи работы;

- краткое изложение порядка выполнения работы;
- скриншоты списка созданных путевых листов и полученных отчетов;
- письменные ответы на 3 контрольных вопроса.

БИБЛИОГРАФИЧЕСКИЙ СПИСОК

1) Гохберг, Г.С. , Зафиевский, А.В. , Короткин, А.А. Информационные технологии: учебник по специальностям СПО/ Г.С.Гохберг, А.В. Зафиевский, А.А.Короткин. - Москва: Издательский центр «Академия», 2020. - 240 с.

2) Михеева, Е.В. , Титова, О.И. Информационные технологии в профессиональной деятельности: учебник по специальностям «Техническое обслуживание и ремонт двигателей, систем и агрегатов автомобилей» и «Эксплуатация и ремонт сельскохозяйственной техники и оборудования» / Е.В. Михеева, О.И.Титова. - 5-е изд. испр. - Москва: Издательский центр «Академия», 2021. - 416 с.

3) Михеева, Е.В. , Титова, О.И. Информационные технологии в профессиональной деятельности: практикум по специальностям «Техническое обслуживание и ремонт двигателей, систем и агрегатов автомобилей» и «Эксплуатация и ремонт сельскохозяйственной техники и оборудования» / Е.В. Михеева, О.И.Титова. - 5-е изд. испр. - Москва: Издательский центр «Академия», 2021. - 288 с.

4) Гаврилова, С. А. Техническая документация: учебник для программы среднего профессионального образования по специальности 23.02.07 «Техническое обслуживание и ремонт двигателей, систем и агрегатов автомобилей» / С. А. Гаврилова. - 4-е изд., стер. - Москва: Издательский центр «Академия», 2021. - 224 с.

5) СТО 00493586-005-2018 Порядок оформления работы на правах рукописи. – Уфа: БГАУ, 2018. – 44 с.